

**WARRANTY  
REGISTRATION:**  
register online today for a  
chance to win a FREE Tripp Lite  
product—[www.tripplite.com/warranty](http://www.tripplite.com/warranty)



# Owner's Manual

## Internet Office® UPS System



Not suitable for mobile applications.

**Important Safety Instructions**

**2**

**Quick Installation**

**3**

**Basic Operation**

**4**

**Storage & Service**

**7**

**Warranty Registration**

**7**

**Español**

**8**

**Français**

**16**



1111 W. 35th Street Chicago, IL 60609 USA  
Customer Support: (773) 869-1234 • [www.tripplite.com](http://www.tripplite.com)

## Important Safety Instructions



### SAVE THESE INSTRUCTIONS

This manual contains instructions and warnings that should be followed during the installation, operation and storage of this product. Failure to heed these warnings will void the warranty.

### UPS Location Warnings

- Install the UPS indoors, away from excess moisture or heat, dust or direct sunlight.
- For best performance, keep the indoor temperature between between 32° F and 104° F (0° C and 40° C).
- Leave adequate space around all sides of the UPS for proper ventilation.

### UPS Connection Warnings

- Connect the UPS directly to a properly grounded AC power outlet. Do not plug the UPS into itself; this will damage the UPS.
- Do not modify the UPS plug, and do not use an adapter that would eliminate the ground connection.
- Do not use extension cords to connect the UPS to an AC outlet. The warranty will be void if anything other than Tripp Lite surge suppressors are used to connect the UPS to an outlet.
- If the UPS receives power from a motor-powered AC generator, the generator must provide clean, filtered, computer-grade output.

### Equipment Connection Warnings

- Do not use Tripp Lite UPS Systems for life-support applications in which a malfunction or failure of a Tripp Lite UPS System could cause failure or significantly alter the performance of a life-support device.
- Do not connect surge suppressors or extension cords to the output of the UPS. This may damage the UPS and will void the surge suppressor and UPS warranties.

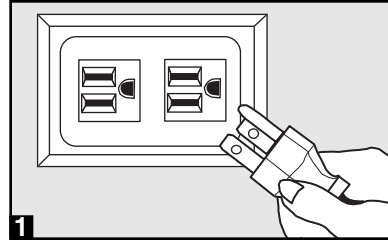
### Battery Warnings

- The UPS does not require routine maintenance. Do not open the UPS for any reason. There are no user-serviceable parts inside.
- Batteries can present a risk of electrical shock and burns from high short-circuit current. Observe proper precautions. Do not dispose of the batteries in a fire. Do not open the UPS or batteries. Do not short or bridge the battery terminals with any object. Use tools with insulated handles. Battery replacement should be performed only by authorized service personnel using the same number and type of batteries (Sealed Lead-Acid). The batteries are recyclable. Refer to your local codes for disposal requirements or in the USA only call 1-800-SAV-LEAD or 1-800-8-BATTERY (1-800-822-8837) or visit [www.rbr.com](http://www.rbr.com) for recycling information. Tripp Lite offers a complete line of UPS System Replacement Battery Cartridges (R.B.C.). Visit Tripp Lite on the Web at [www.tripplite.com/support/battery/index.cfm](http://www.tripplite.com/support/battery/index.cfm) to locate the specific replacement battery for your UPS.
- Do not attempt to add external batteries.

## Quick Installation

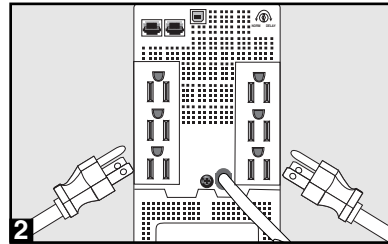
### 1 Connect the UPS to an electrical outlet.

Make sure the outlet does not share a circuit with a heavy electrical load such as an air conditioner or refrigerator.

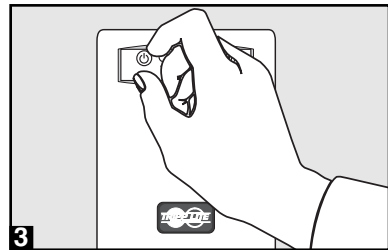


### 2 Plug a computer, monitor and/or other equipment into the UPS system.

The UPS is designed to support only computer equipment. Connecting high power draw equipment such as household appliances or laser printers to outlets providing UPS battery backup will overload the UPS. Special outlets (clearly labeled on the rear panel) provide surge-only (not battery backup) protection designed for laser printers and other high power draw equipment.



“UPS/Surge” receptacles are used to provide connected equipment with AC line power during normal operation and battery power during blackouts and brownouts. They also protect equipment against damaging surges and line noise. Connect the computer and monitor to the “UPS/Surge” receptacles.



### 3 Select UPS Operating Mode.

Press the ON/OFF button to toggle the UPS between the ON (“✓” LED lit) and the OFF (“∨” LED not lit) modes.

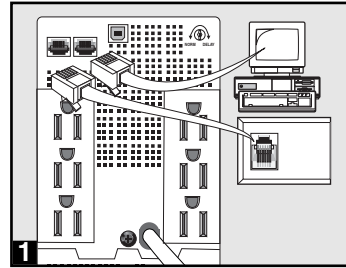
## Quick Installation *optional*

These connections are optional. The UPS will function properly without these connections.

### 1 Phone Line/Network Line Surge Suppression

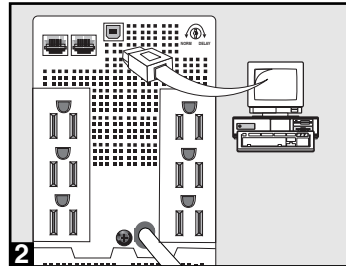
The UPS has jacks which protect against surges over a phone or network data line.

Using telephone cords as appropriate, connect the wall jack to the UPS jack marked "IN." Connect equipment to the UPS jack marked "OUT." Make sure the equipment connected to the UPS jacks is also protected against surges on the AC line.



### 2 USB Communications

Use any USB cable to connect the computer's USB port to the USB port of the UPS. Download the PowerAlert UPS monitoring software program appropriate for the computer's operating system from [www.tripplite.com/software/](http://www.tripplite.com/software/) and install it.



## Basic Operation

### Buttons

#### ON/OFF Button:



**Switch the Operating Mode:** While the UPS is plugged into a live AC outlet, press the **ON/OFF** button and hold it until the UPS beeps (about 2 seconds) to toggle between **ON** and **OFF**.

- **ON Mode:** ENABLES battery backup. **UPS Conditions:** The UPS charges the battery and supplies power to the outlets while receiving utility line power. The "⤴" indicator light will illuminate. If utility power fails, the UPS provides power from battery.

**Cold-Start:** Cold start the UPS to use it as a stand-alone power source when utility power is not present (if the UPS battery is charged). To cold start the UPS, press and hold the **ON/OFF** button until the UPS beeps (about 2 seconds), then release it. The "⏻" indicator will illuminate and AC power inverted from stored battery power will be provided to the outlets.

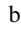
## Basic Operation *continued*

### MUTE/TEST Button:



**Silence the UPS On-Battery Alarm:** Press and hold this button to silence the UPS on-battery alarm, a series of short beeps followed by a brief pause that is activated when the UPS is providing AC power from battery. Note: When the battery is nearly depleted, the low battery alarm—a continuous beep that cannot be silenced—will warn to shut down connected equipment immediately.

**Run a Self-Test:** To run a self-test, leave connected equipment on. With the UPS plugged in and **ON**, press and hold the button until the UPS beeps (about 2 seconds) then release it.

**Self-Test Results:** All LEDs will be lit and the UPS will emit several short beeps as it momentarily switches to battery to test charge and load capacity. The test will last up to 10 seconds. If the inverter is overloaded, the audible alarm will sound and the UPS will automatically shut down; if this happens, remove some of the load from the “UPS/Surge” outlets and run the self-test again. If the batteries are weak, the “” LED will stay lit and the UPS will continue to beep after the test. If this happens, let the UPS charge its batteries for 12 hours and repeat the test. If the condition persists, contact Tripp Lite for service. **CAUTION:** Do not unplug the UPS to test its batteries. This will remove safe electrical grounding and may introduce a damaging surge into network connections.

### Indicator Lights

All Indicator Light descriptions apply when the UPS is plugged into an AC outlet and turned on.



**LINE POWER:** This green light will illuminate whenever the UPS is **ON** and receiving normal AC line power.



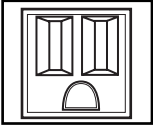
**BATTERY POWER:** This yellow light will illuminate when the UPS is providing equipment with battery power.



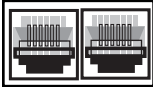
**REPLACE BATTERY:** This red light will illuminate continuously after the UPS runs a self-test to indicate that the battery is weak. If it remains lit after allowing the UPS to charge for twelve hours and running a second self-test, contact Tripp Lite for service.

## Basic Operation *continued*

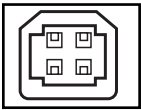
### Other UPS Features



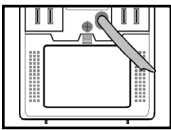
**AC Receptacles:** “UPS/Surge” receptacles are used to provide connected equipment with AC line power during normal operation and battery power during blackouts and brownouts. They also protect equipment against damaging surges and line noise. “Surge-Only” receptacles are used to provide peripherals with surge protection without committing precious battery power to support them during blackouts.



**Telephone/DSL/Ethernet Protection Jacks:** These jacks protect equipment against surges over a telephone or data line. Connecting equipment to these jacks is optional. The UPS will work properly without this connection.



**USB Communication Port:** This port can connect the UPS to any computer for automatic file saves and unattended shutdown in the event of a power failure. Use with Tripp Lite's PowerAlert Software and USB cable. A USB cable is included with the UPS. PowerAlert Software is available FREE via the Web at [www.tripplite.com/software/](http://www.tripplite.com/software/). NOTE: This connection is optional. The UPS will work properly without this connection.



**Battery Replacement Door:** Under normal conditions, the original battery in the UPS will last several years. Battery replacement should be performed only by qualified service personnel. Refer to “Battery Warnings” in the Safety section. Should the UPS require battery replacement, visit Tripp Lite on the Web at [www.tripplite.com/support/battery/index.cfm](http://www.tripplite.com/support/battery/index.cfm) to locate the specific replacement battery for the UPS.



**Power Sensitivity Adjustment:** This dial is normally set fully counterclockwise, which enables the UPS to protect against waveform distortions in its AC input. When such distortions occur, the UPS will normally switch to providing PWM sinewave power from its battery reserves for as long as the distortions are present. In some areas with poor utility power or where the UPS's input power comes from a backup generator, frequent brownouts and/or chronic waveform distortion could cause the UPS to switch to battery too often, draining its battery reserves. It may be possible to reduce how often the UPS switches to battery due to waveform distortion or brownouts by experimenting with different settings for this dial. As the dial is turned clockwise, the UPS becomes more tolerant of variations in its input power's AC waveform and switches to battery less often. NOTE: The further the dial is adjusted clockwise, the greater the degree of waveform distortion the UPS will allow to pass to connected equipment. When experimenting with different settings for this dial, operate connected equipment in a safe test mode so that the effect on the equipment of any waveform distortions in the UPS's output can be evaluated without disrupting critical operations. The experiment should last long enough to assure that all expected line conditions are encountered.

## Storage & Service

### Storage

All connected equipment should be turned off, then disconnected from the UPS to avoid battery drain. Unplug the UPS from its AC receptacle, then press and hold its ON/OFF button to deactivate it. The UPS is now ready for storage. When storing the UPS for an extended period of time, fully recharge the UPS batteries once every three months by plugging the UPS into a live AC outlet and letting the UPS charge for 12 hours. If the UPS batteries are discharged for an extended period of time, they will suffer a permanent loss of capacity.

### Service

If returning the UPS for service, contact the local Tripp Lite dealer or distributor. They will provide a referral to a service center. Please carefully pack the UPS using the ORIGINAL PACKING MATERIAL that came with the unit. Enclose a letter describing the symptoms of the problem. If the UPS is within the warranty period, enclose a copy of the sales receipt.

## Warranty Registration

Visit [www.tripplite.com/warranty](http://www.tripplite.com/warranty) today to register the warranty for your new Tripp Lite product. You'll be automatically entered into a drawing for a chance to win a FREE Tripp Lite product!\*

\* No purchase necessary. Void where prohibited. Some restrictions apply. See website for details.

**FCC RADIO/TV INTERFERENCE NOTICE:** Note: This equipment has been tested and found to comply with the limits for a Class B digital device, pursuant to Part 15 of the FCC Rules. These limits are designed to provide reasonable protection against harmful interference in a residential installation. This equipment generates, uses and can radiate radio frequency energy, and if not installed and used in accordance with the instruction manual, may cause interference to radio communications. However, there is no guarantee that interference will not occur in a particular installation. If this equipment does cause harmful interference to radio or television reception, which can be determined by turning the device off and on, the user is encouraged to try to correct the interference using one or more of the following measures: reorient or relocate the receiving antenna; increase the separation between the equipment and receiver; connect the equipment into an outlet on a circuit different from that which the receiver is connected; consult the dealer or an experienced radio/television technician for help. The user must use shielded cables and connectors with this product. Any changes or modifications to this product not expressly approved by the party responsible for compliance could void the user's authority to operate the equipment.

**FCC Part 68 Notice (United States Only):**

If your Modem/Fax Protection causes harm to the telephone network, the telephone company may temporarily discontinue your service. If possible, they will notify you in advance. If advance notice isn't practical, you will be notified as soon as possible. You will be advised of your right to file a complaint with the FCC. Your telephone company may make changes in its facilities, equipment, operations or procedures that could affect the proper operation of your equipment. If it does, you will be given advance notice to give you an opportunity to maintain uninterrupted service. If you experience trouble with this equipment's Modem/Fax Protection, please call Tripp Lite Technical Support at (773) 869-1234 for repair/warranty information. The telephone company may ask you to disconnect this equipment from the network until the problem has been corrected or you are sure the equipment is not malfunctioning. There are no repairs that can be made by the customer to the Modem/Fax Protection. This equipment may not be used on coin service provided by the telephone company. Connection to party lines is subject to state tariffs. (Contact your state public utility commission or corporation commission for information.)

**EQUIPMENT ATTACHMENT LIMITATIONS (Models with the Industry Canada label in Canada only):** NOTICE: The Industry Canada label identifies certified equipment. This certification means that the equipment meets the telecommunications network protective, operational and safety requirements as prescribed in the appropriate Terminal Equipment Technical Requirements Document(s). The Department does not guarantee the equipment will operate to the user's satisfaction.

Before installing this equipment, users should ensure that it is permissible to be connected to the facilities of the local telecommunications company. The equipment must also be installed using an acceptable method of connection. The customer should be aware that the compliance with the above conditions might not prevent degradation of service in some situations.

Repairs to certified equipment should be coordinated by a representative designated by the supplier. Any repairs or alterations made by the user to this equipment, or equipment malfunctions, may give the telecommunications company cause to request the user to disconnect the equipment.

Users should ensure for their own protection that the electrical ground connections of the power utility, telephone lines and internal metallic water pipe system, if present, are connected together. This precaution may be particularly important in rural areas. Caution: Users should not attempt to make connections themselves, but should contact the appropriate electric inspection authority, or electrician, as appropriate.

**Regulatory Compliance Identification Numbers**

For the purpose of regulatory compliance certifications and identification, your Tripp Lite product has been assigned a unique series number. The series number can be found on the product nameplate label, along with all required approval markings and information. When requesting compliance information for this product, always refer to the series number. The series number should not be confused with the marking name or model number of the product.

Tripp Lite has a policy of continuous improvement. Product specifications are subject to change without notice.

**Note on Labeling: Two symbols are used on the label. V~ : AC Voltage V==: DC Voltage**

# Manual de operación

## Sistema UPS Internet Office®



No conveniente para los usos móviles.

**Importantes instrucciones de seguridad**

**9**

**Instalación rápida**

**10**

**Operación básica**

**11**

**Almacenamiento y servicio**

**15**

**English**

**1**

**Français**

**16**



1111 W. 35th Street Chicago, IL 60609 EE.UU.  
Asistencia al cliente: +1 (773) 869-1234 • [www.tripplite.com](http://www.tripplite.com)



## Importantes instrucciones de seguridad



### GUARDE ESTAS INSTRUCCIONES

Este manual contiene advertencias e instrucciones importantes que deben seguirse durante la instalación, operación y almacenamiento de todos los sistemas UPS Tripp Lite. De no cumplirse estas advertencias, la garantía será anulada.

### Advertencias sobre la ubicación del UPS

- Instale el sistema UPS bajo techo, alejado del calor o la humedad excesivos, del polvo o de la luz solar directa.
- Para lograr el mejor rendimiento, mantenga la temperatura interior entre 0° C y 40° C (32° F y 104° F).
- Mantenga espacio suficiente alrededor del sistema UPS para permitir una ventilación adecuada.

### Advertencias sobre la conexión del UPS

- Conecte su sistema UPS directamente a una toma de energía de CA con conexión adecuada a tierra. No conecte el sistema UPS a sí mismo, ya que esto lo dañará.
- No modifique los conectores del UPS y no utilice un adaptador que pueda eliminar la conexión a tierra del sistema.
- No utilice cables de extensión para conectar el UPS a la toma de CA. Si se utiliza otro tipo de supresor de sobretensión que no sea Tripp Lite para conectar el UPS a la toma de corriente, se anulará la garantía del sistema.
- Si el sistema UPS recibe energía eléctrica por medio de un generador motorizado de CA, éste deberá proporcionar una salida de corriente limpia y filtrada del tipo utilizado para las computadoras.

### Advertencias sobre la conexión de equipos

- No utilice sistemas UPS Tripp Lite en aplicaciones para el sostén de la vida humana donde un fallo pueda causar anomalías o alterar significativamente el rendimiento del dispositivo del sostén de vida.
- No conecte supresores de sobretensión o cables de extensión a la salida del sistema UPS. Esto podría dañarlo, así como al supresor de picos, e invalidar sus garantías.

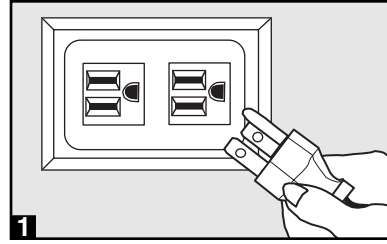
### Advertencias sobre las baterías

- El sistema UPS no requiere mantenimiento rutinario alguno. No lo abra por ningún motivo. No hay partes internas a las que el usuario pueda dar servicio.
- Debido a que las baterías presentan un peligro de choque eléctrico y quemaduras por las altas corrientes de cortocircuito, tome las precauciones adecuadas. No deseche las baterías en un incinerador. No abra las baterías. No ponga los terminales de la batería en corto o en puente con ningún objeto. Sólo debe cambiar las baterías personal técnico debidamente capacitado. Use herramientas con mangos aislados y reemplace las baterías existentes con el mismo número y tipo de baterías nuevas (plomo-ácido selladas). Las baterías del UPS son reciclables. Consulte la reglamentación local para los requisitos de disposición de desechos; para los EE.UU. solamente consulte estas fuentes para información sobre reciclaje: 1-800-SAV-LEAD (1-800-728-5323); 1-800-8-BATTERY (1-800-822-8837); [www.rbr.com](http://www.rbr.com). Tripp Lite ofrece una línea completa de Cartuchos de reemplazo de batería para UPS (R.B.C.). Visite Tripp Lite en la web en [www.tripplite.com/support/battery/index.cfm](http://www.tripplite.com/support/battery/index.cfm) para localizar la batería de reemplazo específica para su UPS.
- No agregue baterías externas.

## Instalación rápida

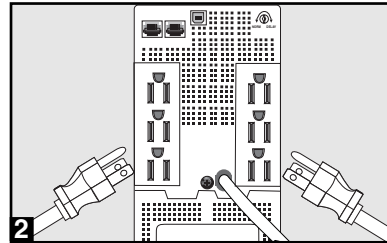
### 1 Conecte el sistema UPS a una toma de corriente.

Conecte el UPS en una toma de corriente que no comparta el circuito con ninguna carga eléctrica pesada como un equipo de aire acondicionado o un refrigerador.

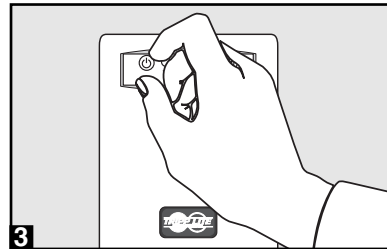


### 2 Conecte su computadora, monitor y otros equipos en su sistema UPS.

Su UPS sólo está diseñado para dar soporte a equipos de cómputo. Si conecta equipos de alto consumo de energía como electrodomésticos o impresoras láser a las salidas que proporcionan respaldo de batería de UPS, lo sobrecargará. Su UPS presentan salidas especiales (claramente rotuladas en el panel posterior) que sólo proporcionan protección contra sobretensiones (no brindan respaldo de batería), diseñadas para impresoras láser y otros dispositivos de alto consumo.



Los receptáculos “UPS/Surge” (UPS o supresor de sobretensiones) se utilizan para proporcionar a los equipos conectados suministro de línea de CA durante la operación normal y suministro de batería durante apagones o bajas de voltaje. Además, protegen al equipo contra sobrecargas dañinas y ruido en la línea de CA. Conecte su computadora y monitor a los receptáculos “UPS/Surge”.



### 3 Selección del modo de operación del UPS.

Oprima el botón **ON/OFF** (encendido y apagado) para alternar el sistema entre los modos **ON** (“~” LED encendido) y **OFF** (“~” LED no encendido).

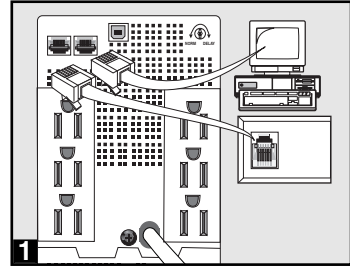
## Instalación rápida *optativo*

Estas conexiones son optativas. El sistema UPS funcionará apropiadamente sin ellas.

### 1 Supresión de sobretensión en las líneas telefónica y de red

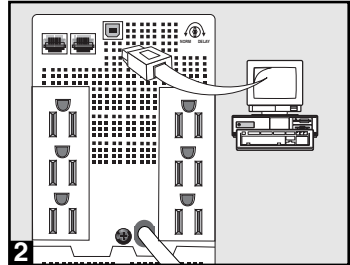
Su UPS tiene conectores que protegen contra sobretensiones a través de una línea telefónica o de datos de redes.

Utilizando los cordones de línea telefónica o los cables de datos de red correctamente, conecte la conexión de pared a la del UPS marcado "IN" (entrada para equipo). Conecte el equipo a la conexión del sistema UPS marcada "OUT" (salida para equipo). El equipo que se conecte a las conexiones del UPS debe estar también protegido contra sobrecargas en la línea de CA.



### 2 Comunicaciones USB

Utilice cualquier cable USB para conectar el puerto USB de la computadora al puerto USB del UPS. Descargue el software del programa de control PowerAlert UPS apropiado para su sistema operativo en la dirección de Internet [www.tripplite.com/software/](http://www.tripplite.com/software/), e instálelo en la computadora.



## Operación básica

### Botones

Use el botón **ON/OFF** (encendido y apagado) para hacer lo siguiente:



**Cambiar el modo de operación del UPS:** Mientras el UPS está enchufado a una toma de CA accionada, oprima el botón **ON/OFF** (encendido y apagado) hasta que se oiga un sonido (aproximadamente 2 segundos) para alternar entre **ON** y **OFF**.

• **Modo de ON:** HABILITA el respaldo de batería. **Condiciones del sistema UPS:** El sistema UPS carga su batería y suministra corriente a sus receptáculos cuando recibe energía a través de la línea de servicio. La luz del indicador "∞" está encendida. Si la energía de la línea de servicio falla, el sistema UPS proporciona corriente desde sus baterías.

**"Arrancar en frío" el sistema UPS:** Se puede "arrancar en frío" la unidad UPS y utilizarla como fuente autónoma de energía cuando la energía eléctrica no esté disponible, pero únicamente si se encuentra cargada la batería del sistema UPS. Para "arrancar en frío" el UPS, oprima y no suelte el botón **ON/OFF** hasta que oiga un sonido (aproximadamente 2 segundos); cuando oiga el sonido, suelte el botón. La luz del indicador "☐" se iluminará y se proporcionará a sus receptáculos el suministro de CA invertida de la energía acumulada en las baterías.

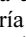
## Operación básica *continuación*

Use el botón **MUTE/TEST** (silenciar / probar) para hacer lo siguiente:



**Silenciar la alarma del UPS en batería:** Oprima y mantenga este botón para silenciar la alarma del UPS en batería. Se oír entonces una serie de sonidos cortos a los cuales les seguirá una breve pausa que se activa cuando el UPS proporciona CA por medio de la batería. Nota: Cuando la batería esté casi agotada, la alarma indicadora de esta condición sonará y no podrá ser silenciada, para indicarle que deben apagarse inmediatamente los equipos conectados.

**Efectuar una autoprueba:** Para que éste ejecute la autoprueba, deje activado el equipo conectado al sistema. Con el UPS conectado y en el modo **ON**, oprima este botón hasta que oiga un sonido (aproximadamente 2 segundos).

**Resultados de una autoprueba:** Todas las luces LED de indicación estarán encendidas y el sistema UPS emitirá varios sonidos cortos al cambiar momentáneamente a la batería para hacer la prueba de capacidad de carga y reserva. La prueba durará un máximo de 10 segundos. Si se sobrecarga el inversor, el alarma sonará, y el UPS se apagará automáticamente; si esto sucede, desconecte una porción de la carga de una de las tomas “UPS/Surge”, y repita la auto-prueba. Si la batería parece estar bastante desgastada, la luz LED “” permanecerá encendida y el sonido en el UPS continuará después de la prueba; si esto sucediera, deje que el sistema cargue sus baterías durante 12 horas y repita la prueba. Si esto continuara, póngase en contacto con Tripp Lite para solicitar servicio técnico. **PRECAUCIÓN:** No desenchufe el sistema UPS para probar las baterías. Esto elimina la conexión segura a tierra y podría introducir una sobrecarga dañina dentro de las conexiones de la red.

### Luces indicadoras

Todas las descripciones de luces indicadoras aplican cuando el sistema UPS está encendido y conectado a una toma de CA.



**LINE POWER (energía de línea):** Esta luz de color verde se encenderá cada vez que el sistema UPS es **ON** y esté recibiendo energía de la línea normal de CA.



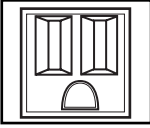
**BATTERY POWER (energía de la batería):** Esta luz amarilla se encenderá cuando el sistema UPS proporcione corriente desde la batería al equipo conectado al mismo.



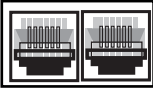
**REPLACE BATTERY (reemplazo de la batería):** Esta luz roja se encenderá continuamente después de que el sistema UPS ejecute una autoprueba para indicar que la batería está casi desgastada. Si la luz permaneciera encendida después de haber permitido cargarse el UPS durante doce horas y éste haya ejecutado una segunda autoprueba, póngase en contacto con Tripp Lite para solicitar servicio técnico.

## Operación básica *continuación*

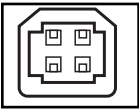
### Otras prestaciones del UPS



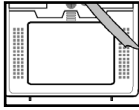
**Contactos de CA :** Los receptáculos “UPS/Surge” (UPS o supresor de sobretensiones) se utilizan para proporcionar a los equipos conectados suministro de línea de CA durante la operación normal y suministro de batería durante apagones o bajas de voltaje. Además, protegen al equipo contra sobrecargas dañinas y ruido en la línea de CA. Los receptáculos de “Surge-only” (supresor de sobretensiones solamente) se utilizan para proporcionar a los equipos periféricos protección contra sobrecargas sin el suministro de batería durante los apagones.



**Conexiones de protección telefónica o para la red:** Estas conexiones protegen al equipo contra sobrecargas a través de la línea telefónica o de datos. La conexión de los equipos a estos contactos es opcional. El sistema UPS funcionará correctamente sin esta conexión.



**Puerto de comunicación USB:** Estos puertos pueden conectar su UPS a cualquier computadora para guardar automáticamente sus archivos y apagar su computadora sin atención, en el caso de una falla de energía. Se utilizan con el software PowerAlert de Tripp Lite y con un cable USB adecuado. Es posible que su UPS incluya un CD de PowerAlert y un cable USB; si es así, introduzca el CD en su computadora y siga las instrucciones de instalación. Si el software PowerAlert y el cable apropiado no estaban incluidos con su UPS, puede obtener el software GRATUITAMENTE a través de la Web en [www.tripplite.com/software/](http://www.tripplite.com/software/). Cualquier conector de un cable USB suministrado por el usuario pueden usarse para conectar su UPS a su computadora. NOTA: Esta conexión es opcional. El UPS funcionará correctamente sin esta conexión.



**Puerta de reemplazo de la batería:** En condiciones normales, las baterías originales de este sistema UPS tienen varios años de vida útil. Sólo deberá reemplazar la batería personal técnico calificado. Véase “Advertencias sobre las baterías”, en la sección sobre seguridad. Si requiere reemplazar la batería de su UPS, visite Tripp Lite en la web en [www.tripplite.com/support/battery/index.cfm](http://www.tripplite.com/support/battery/index.cfm) para localizar la batería de reemplazo específica para su UPS.

## Operación básica *continuación*



**Ajuste de la sensibilidad de la energía eléctrica:** Este indicador normalmente está ajustado totalmente en sentido contrario a las manecillas del reloj; ello permite proteger al UPS de distorsiones en el modo de onda presentes en la entrada de CA. Cuando se producen dichas distorsiones, el sistema UPS normalmente hace un cambio para entregar una alimentación sinusoidal PWM mediante sus reservas de baterías y durante todo el tiempo que permanezca la distorsión. En algunas regiones en las cuales el suministro de energía es deficiente o donde el suministro de energía de entrada del UPS se origina en un generador de reserva, las frecuentes bajas de voltaje o distorsión crónica en los modos de onda pueden provocar que el sistema UPS cambie con demasiada frecuencia a la alimentación por batería, por lo cual se agotan las reservas de la misma. Para reducir la frecuencia con la cual el sistema UPS recurre a las baterías debido a la distorsión de los modos de onda o bajas de voltaje, haga pruebas con diversos valores de este indicador. Al girar el indicador hacia la derecha, el UPS admitirá más variaciones en su forma de onda de CA del suministro de energía de entrada y cambia al funcionamiento por batería menos a menudo. NOTA: Cuanto más se gire el indicador hacia la derecha, mayor será el grado de distorsión del modo de onda que el sistema UPS permita que pase al equipo conectado al mismo. Cuando se experimente con diferentes posiciones de este indicador, opere el equipo conectado en modo de prueba protegido, de tal modo que sea posible evaluar el efecto producido en el equipo por las distorsiones de onda de salida del sistema UPS, y sin perturbar operaciones importantes. El experimento deberá durar lo suficiente como para que sucedan todas las condiciones esperadas de la línea.

# Almacenamiento y servicio

## Almacenamiento

Todos los equipos conectados se deberán desactivar y a continuación desconectar del UPS para evitar el desgaste de la batería. Desenchufe el UPS del receptáculo de CA y oprima el botón ON/OFF (encendido y apagado) hasta que se desactive. Ahora ya se puede guardar el UPS. Si planea guardar el sistema UPS por un período prolongado de tiempo, se deberán recargar completamente las baterías del sistema UPS cada tres meses, conectando el sistema UPS a una toma de corriente alterna y permitiendo que se recarguen durante 12 horas. Si deja descargadas las baterías durante un período de tiempo prolongado, sufrirán una pérdida permanente de capacidad.

## Servicio

Si piensa devolver este sistema UPS para efectuar reparaciones, póngase en contacto con su distribuidor o representante local de Tripp Lite. Éste le indicará el centro de servicio más cercano. Por favor, embale el sistema UPS usando el MATERIAL DE EMPAQUE ORIGINAL que se proporcionó con la unidad. Adjunte una carta que describa los síntomas del problema. Si el sistema UPS se encuentra dentro del período de garantía, anexe una copia de su nota de compra.

### NOTIFICACIÓN DEL COMITÉ FEDERAL DE COMUNICACIONES (FCC) SOBRE INTERFERENCIAS DE RADIO Y TELEVISIÓN:

Nota: Este equipo se ha probado y cumple con los límites para dispositivos digitales de Clase B, en conformidad con la Parte 15 de las reglas de la FCC. Estos límites están diseñados para proporcionar una protección razonable en contra de las interferencias dañinas en instalaciones domésticas. Este equipo genera, utiliza y puede radiar energía de radiofrecuencia, y si no se instala y se utiliza de acuerdo con el manual de operación, puede causar interferencia en las comunicaciones de radio. No obstante, no existe garantía alguna de que estas interferencias no vayan a ocurrir en una instalación particular. Si este equipo causara interferencias peligrosas en la recepción de señales de radio o televisión, lo cual puede determinarse encendiendo y apagando el equipo, se aconseja que el usuario intente corregir la situación tomando una o más de las siguientes medidas: reorientar o trasladar la antena receptora; incrementar la distancia entre el equipo y el receptor; conectar el equipo a una toma eléctrica o circuito diferente al que está conectado el receptor; solicitar la asistencia del distribuidor o de un técnico de radio y televisión. El usuario debe utilizar en este producto conectores y cables blindados. Cualquier cambio o modificación a este producto, no aprobados de manera expresa, por parte del responsable del cumplimiento de las normas, invalidará la autorización del usuario para operar el equipo.

### ANEXO DE LIMITACIONES DEL EQUIPO (modelos con la etiqueta industrial de Canadá, únicamente en Canadá):

NOTIFICACIÓN: La etiqueta de la Industria de Canadá identifica al equipo certificado. Esta certificación significa que el equipo cumple con los requerimientos de operación, seguridad y protección de las redes de telecomunicaciones, tal como se señala en los documentos apropiados sobre los requerimientos técnicos del equipo terminal. El Departamento no garantiza que el equipo operará a entera satisfacción del cliente. Antes de instalar este equipo, los usuarios se deben asegurar de que se permite conectarse a la compañía local de telecomunicaciones. Además, este equipo debe instalarse utilizando un método de conexión aceptable. El cliente debe estar enterado de que el cumplimiento de las condiciones anteriores no podría prevenir la degradación del servicio. Las reparaciones del equipo certificado deben ser coordinadas por un representante designado por el proveedor. Cualquier reparación o alteración realizada por el usuario a este equipo, o el mal funcionamiento del mismo, puede dar origen a que la compañía de telecomunicaciones solicite al usuario que desconecte el equipo. Los usuarios deben asegurarse, por su propia protección, de que las conexiones eléctricas a tierra del servicio de suministro, las líneas telefónicas, y el sistema metálico de tuberías de agua, si los hay, se conecten de manera conjunta. Esta precaución es particularmente importante en las áreas rurales. Precaución: Los usuarios no deben tratar de efectuar las conexiones por sí mismos, deben ponerse en contacto con la autoridad de inspección eléctrica correspondiente, o con un electricista, según sea más apropiado.

### Cumplimiento de las normas de los números de identificación

Para fines de identificación y certificación del cumplimiento de las normas, su producto Tripp Lite tiene asignado un número de serie único. Puede encontrar el número de serie en la etiqueta de la placa de identificación del producto, junto con los símbolos de aprobación e información requeridos. Al solicitar información sobre el cumplimiento de las normas para este producto, siempre mencione el número de serie. El número de serie no debe ser confundido con el nombre de identificación ni con el número de modelo del producto.

### LEA SU INSTRUCTIVO

#### CONSULTE SUS CONDICIONES DE GARANTÍA POR PRODUCTO

#### PÓLIZA DE GARANTÍA

Este equipo marca Tripp Lite, modelo \_\_\_\_\_, está garantizado por TRIPP LITE, que tiene su domicilio en la calle de Sierra Candela No.111-107, Col Lomas de Chapultepec, CP 11000, México, DF, y puede hacer efectiva su garantía así como obtener partes, componentes, consumibles y accesorios en el Centro de Servicio O PLUS ubicado en Av Coyocacan 931, Col. Del Valle, C.P. 03120 México, D.F., tel. 50 00 27 00 contra cualquier defecto de fabricación y funcionamiento, imperfecciones de materiales, piezas, componentes y mano de obra al consumidor acorde a la siguiente tabla:

Producto	Modelo	Vigencia
Sistema de Energía Ininterrumpible (UPS)	Familia: BC, OMNI, SMART, SMART ONLINE MONOFASICOS	2 Años
Sistema de Energía Ininterrumpible (UPS)	Familia: SMART ONLINE 3PH	1 Año
Regulador y Acondicionador de Tensión	Familia: LS, LC	2 Años
Inversores	Familia: APS, PV	2 Años
Multiplexor y Conmutador	Familia: KVM	5 Años
Conmutador	Modelo: B020-016	6 Meses
Supresor de Picos de Tensión	Familia: PROTECT IT, ISOBAR	25 Años

### CONDICIONES

- Para hacer válida su garantía no podrán exigirse mayores requisitos que la presentación de esta póliza debidamente llenada y sellada por el establecimiento que lo vendió junto con el producto en el lugar donde fue adquirido.
- TRIPP LITE, se compromete a reparar, y en caso de que a su juicio no sea posible la reparación, a cambiar el equipo, así como las piezas y componentes defectuosos del mismo sin cargo alguno para el propietario durante el período de garantía, así como los gastos de transporte razonablemente erogados del producto que derivan de su cumplimiento, dentro de su red de servicio.
- El tiempo de reparación en ningún caso será mayor de 30 días contados a partir de la fecha de recepción del producto en el Centro Autorizado de Servicio, en donde también podrán adquirir relaciones y partes.
- En caso de que la presente póliza de garantía se extravíe, el consumidor puede recurrir a su proveedor para que expida un duplicado de la póliza de garantía, previa presentación de la nota de compra o factura correspondiente.

### EXCLUSIONES

Esta garantía no es válida en los siguientes casos:

- Cuando el producto se hubiese utilizado en condiciones distintas a las normales.
- Cuando el producto no hubiese sido operado de acuerdo con el instructivo de uso que se le acompaña.
- Cuando el producto hubiese sido alterado o reparado por personas no autorizadas por el fabricante nacional, importador o comercializador responsable respectivo.

Este equipo fue vendido por: \_\_\_\_\_ con domicilio en \_\_\_\_\_ el día \_\_\_\_\_ de \_\_\_\_\_, fecha a partir de la que inicia la presente garantía.

Tripp Lite tiene una política de mejoramiento continuo. Las especificaciones están sujetas a cambio sin previo aviso.

**Notas en el etiquetado** Se usan dos símbolos en las etiquetas V~ : Voltaje CA V--- : Voltaje CD

# Guide de l'utilisateur

## Systeme UPS Internet Office®



Non approprié aux applications mobiles.

**Importantes consignes de sécurité**

**17**

**Installation rapide**

**18**

**Exploitation de base**

**19**

**Entreposage et entretien**

**23**

**English**

**1**

**Español**

**8**



1111 W. 35th Street Chicago, IL 60609 USA  
Service à la clientèle : +1 (773) 869-1234 • [www.tripplite.com](http://www.tripplite.com)



## Importantes consignes de sécurité



### **GARDEZ CES INSTRUCTIONS EN UN LIEU SÛR**

Le présent guide contient des instructions et des mises en garde qui doivent être suivies pendant l'installation, l'exploitation et l'entreposage de tous les systèmes UPS Tripp Lite. Ne pas tenir compte de ces mises en garde annule la garantie.

### **Mises en garde relatives à l'emplacement du système UPS**

- Installez votre système UPS à l'intérieur, loin de l'humidité, de la chaleur excessive, de la poussière et de la lumière directe du soleil.
- Pour un meilleur fonctionnement, maintenez la température ambiante entre 0° C et 40° C (32° F et 104° F).
- Laissez suffisamment d'espace tout autour du système UPS pour maintenir une bonne ventilation.

### **Mises en garde relatives au raccord du système UPS**

- Branchez directement votre système UPS à une prise de courant alternatif munie d'un contact de mise à la terre. Ne branchez pas votre système UPS sur lui-même car ceci l'endommagera.
- Ne modifiez pas la prise du système UPS et n'utilisez pas un adaptateur qui rendrait la connexion de mise à la terre du système inopérante.
- N'utilisez pas de rallonges électriques lors du branchement du système UPS à une prise c.a. Votre garantie sera annulée si le branchement s'effectue à l'aide de suppresseurs de surtension autres que ceux fabriqués par Tripp Lite.
- Si votre système UPS est alimenté par une génératrice de courant alternatif, celle-ci devra fournir un courant filtré et sans parasites convenant au matériel informatique.

### **Mises en garde relatives au raccord de l'équipement**

- Ne raccordez pas les systèmes UPS Tripp Lite à des appareils de maintien des fonctions vitales si leur dysfonction ou leur défaillance pourrait causer une panne ou pourrait modifier de manière significative l'exécution de ces dispositifs.
- Ne connectez pas de suppresseurs de surtension ou de rallonges électriques à la prise de votre système UPS. De tels branchements peuvent endommager le système UPS et entraîner une annulation de sa garantie tout comme celle couvrant le suppresseur de surtension.

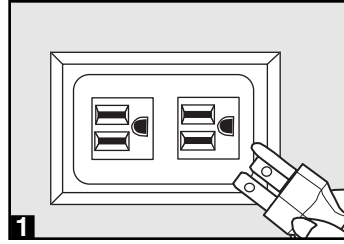
### **Mises en garde relatives à la batterie**

- Votre système UPS n'exige pas d'entretien courant. Ne l'ouvrez pas quelqu'en soit la raison. Il n'y a pas de pièces à l'intérieur que l'utilisateur puisse réparer par lui-même.
- Parce que les batteries présentent un risque de choc électrique et de courant de court-circuit élevé, prenez les précautions nécessaires. Ne pas jeter les batteries au feu. Ne pas ouvrir les batteries. Ne pas établir de court-circuit ou de pont entre les bornes de la batterie avec un quelconque objet. Le remplacement de la batterie doit être confié à du personnel de service qualifié. Utiliser des outils ayant des poignées isolées et remplacer les batteries existantes par des batteries neuves du même numéro et du même type (batterie sans entretien). Les batteries UPS sont recyclables. Consultez les codes locaux concernant les exigences d'élimination des déchets, ou au E.-U. seulement, consultez ces sources pour des renseignements concernant le recyclage : 1-800-SAV-LEAD (1-800-728-5323); 1-800-8-BATTERY (1-800-822-8837); [www.rbr.com](http://www.rbr.com). Tripp Lite offre une gamme complète decartouches de batterie de remplacement de système UPS (R.B.C.). Rendez visite à Tripp Lite sur le Web à [www.triplite.com/support/battery/index.cfm](http://www.triplite.com/support/battery/index.cfm) pour trouver la batterie de remplacement spécifique à votre UPS.
- N'essayez pas d'ajouter de batteries externes.

## Installation rapide

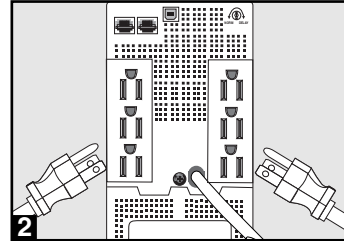
### 1 Branchez votre système UPS dans une prise de secteur.

Branchez le UPS dans une prise qui ne partage pas son circuit avec une lourde charge électrique comme un climatiseur ou un réfrigérateur.

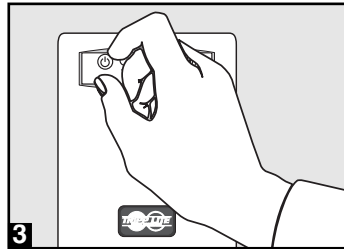


### 2 Brancher votre ordinateur, le moniteur et les autres équipements à votre système d'alimentation continue sans coupure.

Votre système d'alimentation continue sans coupure est conçu pour supporter seulement les équipements informatiques. Vous surchargerez votre système d'alimentation continue sans coupure si vous connectez un équipement à grande consommation électrique tels que des appareils domestiques ou des imprimantes laser aux sorties délivrant l'alimentation de la batterie de secours de l'alimentation continue sans coupure. Les sorties spéciales (étiquetées clairement sur le panneau arrière) qui assurent une protection contre surtension seulement (non par batterie de secours) prévue pour les imprimantes laser et autres appareils à grande consommation électrique.



Les sorties " UPS/Surge " alimentent votre matériel branché en courant c.a. directement du secteur lors de l'exploitation normale et de la batterie lors de pannes de secteur et de baisses de tension. Elles protègent également votre matériel contre les surtensions préjudiciables et le bruit de ligne. Reliez votre ordinateur et moniteur aux sorties " UPS/Surge " .



### 3 Choix du mode d'exploitation du système UPS.

Appuyez sur le commutateur " ON/OFF " pour basculer entre les modes " ON " (voyant lumineux "  $\sim$  " allumé) et " OFF " (voyant lumineux "  $\sim$  " non allumé).

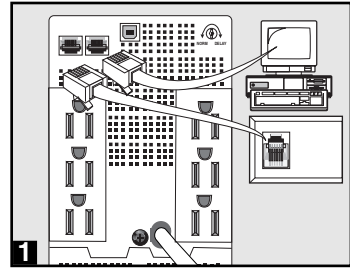
## Installation rapide *facultative*

Ces connexions sont facultatives. Votre système UPS fonctionnera correctement sans ces connexions.

### 1 Suppression de surtension sur les lignes téléphonique et réseau

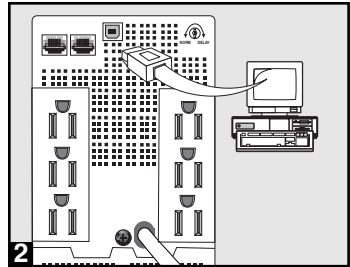
Votre système d'alimentation continue sans coupure comporte des jacks assurant la protection contre les surtensions sur une ligne téléphonique ou de transfert de données.

À l'aide de cordons téléphoniques ou de câbles réseau appropriés, reliez la prise murale au connecteur USP " IN " (entrée). Branchez votre équipement au connecteur UPS " OUT " (sortie). Assurez-vous que le matériel branché aux connecteurs UPS est également protégé contre les surtensions sur le secteur.



### 2 Communications USB

Utilisez n'importe quel câble USB pour connecter le port USB de votre ordinateur à celui de votre système UPS. Téléchargez le programme du logiciel de gestion du système UPS PowerAlert, adapté au système d'exploitation de votre ordinateur, depuis le site [www.tripplite.com/software/](http://www.tripplite.com/software/) et installez-le.



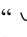
## Exploitation de base

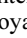
### Commutateurs

Le commutateur " ON/OFF " (marche/arrêt) :



**Changement du mode de fonctionnement du système UPS :** Le système UPS étant branché dans une prise c.a., appuyez sur le commutateur " ON/OFF " en le maintenant enfoncé jusqu'à ce que vous entendiez un timbre (pendant environ 2 secondes) indiquant qu'il vous est possible de basculer entre ON et OFF.

• **Mode ON :** ACTIVE la batterie de secours. **État du système UPS :** Le système UPS charge ses batteries et alimente ses prises lorsqu'il reçoit l'alimentation électrique du secteur. Le voyant lumineux "  " s'allume. Si une panne d'alimentation secteur ou une baisse de tension se produit, le système UPS continue de fournir du courant en s'alimentant depuis ses batteries.

**Démarrage à froid de votre système UPS :** Si vos batteries sont chargées, vous pouvez démarrer votre système UPS à froid et l'utiliser en tant que source d'alimentation autonome lorsque l'alimentation secteur n'est pas disponible. Pour effectuer un démarrage à froid, appuyez sur le commutateur " ON/OFF " et maintenez-le enfoncé jusqu'à ce que vous entendiez un timbre (pendant environ 2 secondes) puis relâchez-le. Le voyant lumineux "  " s'allume et les prises seront alimentées en tension c.a. par l'énergie emmagasinée dans la batterie de secours.

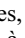
## Exploitation de base *suite*

Le commutateur “MUTE/TEST” (sourdine/test) possède deux fonctions :



**Arrêt de l'alarme de la batterie du système UPS :** Appuyez sur le commutateur et maintenez-le enfoncé pour mettre l'alarme de la batterie du système UPS hors fonction; celle-ci émet une série de courts signaux suivis d'une brève pause lorsque l'alimentation électrique c.a. est fournie par la batterie. Note : Lorsque la batterie est presque épuisée, l'alarme Batterie faible s'active pour vous avertir de débrancher immédiatement tout votre matériel informatique. Ce signal continu ne peut être mis hors fonction.

**Exécution d'un autotest de système UPS :** Pour qu'un autotest soit exécuté, laissez le matériel sous tension. Le système étant branché et en mode **ON**, appuyez sur ce commutateur et maintenez-le enfoncé jusqu'à ce que vous entendiez un timbre (pendant environ 2 secondes) puis relâchez-le.

**Résultats d'un autotest :** Tous les voyants s'allument et le système UPS émet plusieurs courts signaux pendant qu'il passe momentanément en mode d'alimentation de secours pour vérifier la charge de la batterie. Ce test ne dure pas plus de 10 secondes. Si l'inverseur est surchargé, l'alarme va alors se mettre en marche et l'UPS va s'arrêter automatiquement; Si cela se produit, alléger la charge à partir des prises “UPS/Surge” et effectuer de nouveau un auto-test. Si les batteries semblent faibles, le voyant lumineux “” reste allumé et le système UPS continue à émettre un timbre après le test. Si cela se produit, rechargez les batteries pendant 12 heures et répétez le test. Si cela ne résout pas le problème, communiquez avec le service à la clientèle de Tripp Lite. **ATTENTION :** Ne débranchez pas votre système UPS pour tester ses batteries. La mise à la terre serait mise hors fonction et vos connexions réseau ne seraient plus protégés contre les surtensions préjudiciables.

### Voyants lumineux

Les descriptions des voyants lumineux ne sont applicables que si le système UPS est branché à une prise de secteur et mis sous tension.



**“LINE POWER” (ALIMENTATION SECTEUR) :** Ce voyant vert s'allume chaque fois que le système UPS est **ON** et reçoit une alimentation électrique secteur normale.



**“BATTERY POWER” (ALIMENTATION BATTERIE) :** Ce voyant jaune s'allume si le système UPS alimente votre matériel par batterie.



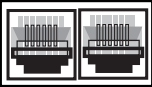
**“REPLACE BATTERY” (REPLACEMENT DE BATTERIE) :** Ce voyant rouge reste allumé en continu après l'exécution d'un autotest pour indiquer que la batterie du système UPS est faible. Si ce voyant est toujours allumé après les 12 heures de recharge et l'exécution d'un second autotest, consultez le service à la clientèle de Tripp Lite.

## Exploitation de base *suite*

### Autres fonctions



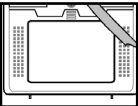
**Prises c.a. :** Les prises “ UPS/Surge ” alimentent votre matériel branché en courant c.a. directement du secteur lors de l'exploitation normale et de la batterie lors de pannes de secteur et de baisses de tension. Elles protègent également votre matériel contre les surtensions préjudiciables et le bruit de ligne. Les prises “ Surge-only ” protègent vos périphériques contre les surtensions sans mettre à contribution la précieuse charge de vos batteries lors de pannes de secteur.



**Connecteurs de protection des lignes téléphonique et réseau :** Ces connecteurs protègent votre matériel contre les surtensions émanant d'une ligne téléphonique ou de données. Le branchement de matériel à ces connecteurs est facultatif. Votre système UPS fonctionnera correctement sans cette connexion.



**Port de communication USB :** Ces ports permettent de brancher votre UPS à n'importe quel ordinateur pour des sauvegardes automatiques de fichiers et une interruption sans surveillance dans l'éventualité d'une panne de courant. À utiliser avec le logiciel PowerAlert de Tripp Lite et un câble approprié USB. Un CD de PowerAlert et un câble USB pourraient être inclus avec votre UPS; si c'est le cas, insérer le CD dans le lecteur CD de votre ordinateur et suivre les directives d'installation. Si le logiciel PowerAlert et le câble approprié ne sont pas joints à votre UPS, vous pouvez obtenir le logiciel GRATUITEMENT par le Web à [www.tripplite.com/software/](http://www.tripplite.com/software/). N'importe quelle câble USB fourni par l'utilisateur peuvent alors être utilisés pour brancher votre UPS à votre ordinateur. REMARQUE : Cette connexion est optionnelle. L'UPS fonctionnera correctement sans cette connexion.



**Porte de remplacement de batterie :** Dans des conditions normales, la batterie initiale de votre système UPS durera plusieurs années. Le remplacement de la batterie ne doit être réalisé que par du personnel de service qualifié. Référez-vous à la rubrique “ Mises en garde relatives à la batterie ” à la section Sécurité. Si votre UPS nécessite un remplacement de batterie, rendez visite à Tripp Lite sur le Web à [www.tripplite.com/support/battery/index.cfm](http://www.tripplite.com/support/battery/index.cfm) pour trouver la batterie de remplacement

## Exploitation de base *suite*



spécifique à votre UPS.

**Réglage de la sensibilité au courant :** Ce cadran est normalement ajusté complètement dans le sens inverse des aiguilles d'une montre pour protéger le système UPS contre la distorsion de l'onde d'entrée c.a. Quand une telle distorsion se produit, le système UPS basculera normalement vers l'alimentation de batterie pour fournir une onde sinusoïdale PWM tant que la distorsion persiste. Dans les régions où l'alimentation électrique du secteur est de mauvaise qualité ou si l'alimentation du système UPS provient d'un générateur de secours, les baisses de tension fréquentes et les distorsions chroniques de l'onde peuvent faire basculer le système UPS vers la batterie trop souvent, épuisant ainsi sa charge. Vous pouvez réduire la fréquence d'utilisation de la batterie causée par la distorsion de l'onde ou les baisses de tension en expérimentant avec différents réglages de ce cadran. Si vous tournez le cadran dans le sens des aiguilles d'une montre, le système UPS devient plus tolérant aux fluctuations de l'onde d'entrée c.a. et utilise l'alimentation de batterie moins souvent. NOTE : Plus le cadran est tourné dans le sens des aiguilles d'une montre, plus le système UPS laissera passer de grandes fluctuations d'onde au matériel branché. Quand vous expérimentez avec les différents réglages du cadran, n'utilisez le matériel branché qu'en mode sécuritaire afin d'empêcher que les effets nocifs des fluctuations d'onde n'interrompent des activités d'importance capitale. Le test devra durer assez longtemps pour permettre une vérification de toutes les

## Entreposage et entretien

### Entreposage

Tout le matériel branché devra être éteint puis déconnecté du système UPS pour éviter d'épuiser la batterie. Débranchez le système UPS de sa prise c.a., puis pour le désactiver, appuyez et maintenez enfoncé le commutateur "ON/OFF". Votre système UPS est maintenant prêt à être entreposé. Si vous envisagez d'entreposer votre système UPS pour une période prolongée, rechargez complètement les batteries à tous les trois mois en branchant le système à une prise de secteur pendant 12 heures. Si vous laissez les batteries de votre système UPS déchargées pendant une période de temps extrêmement longue, elles souffriront d'une perte permanente de capacité.

### Entretien

Si vous rapportez votre système UPS pour un entretien, communiquez avec votre concessionnaire ou votre distributeur Tripp Lite local. Celui-ci vous référera à un centre de service. Veuillez emballer le système UPS en utilisant le MATÉRIEL D'EMBALLAGE ORIGINAL livré avec l'unité. Joignez-y une lettre décrivant les symptômes du problème. Si votre système UPS est couvert par la garantie, joignez-y une copie de votre facture.

#### AVIS D'INTERFÉRENCE TV / RADIO DE LA FCC :

Note : Ce matériel a été testé et s'est avéré être conforme aux limites des dispositifs numériques de Classe B, conformément à la Partie 15 du règlement de la FCC. Ces limites sont conçues pour fournir à une installation résidentielle une protection raisonnable contre les interférences nocives. Ce matériel produit, utilise et peut émettre de l'énergie de fréquence radio, et s'il n'est pas installé et utilisé conformément au guide d'instructions, celui-ci peut causer de l'interférence dans les communications radio. Cependant, il n'y a aucune garantie que de l'interférence ne se produira pas dans une installation particulière. Si ce matériel cause une interférence nocive à la réception radio ou télévision, ce qui peut être déterminé en mettant le dispositif hors tension et puis de nouveau en marche, l'utilisateur est encouragé à essayer de corriger l'interférence en utilisant une ou plusieurs des mesures suivantes : réorientez ou déplacez l'antenne de réception; augmentez la distance entre le matériel et le récepteur; branchez le matériel dans une prise de courant sur un circuit différent de celui sur lequel le récepteur est branché; consultez votre concessionnaire ou un technicien expérimenté en radiotélévision. L'utilisateur doit faire usage de câbles et de connecteurs blindés avec ce produit. Tous changements ou modifications apportés à ce produit qui ne sont pas expressément acceptés par la partie responsable de la conformité aux normes peuvent annuler le droit de l'utilisateur d'exploiter cet équipement.

#### LIMITATION DU MATÉRIEL (pour les modèles possédant le label d'Industrie Canada au Canada seulement) :

AVIS : Le label d'Industrie Canada identifie le matériel homologué. Cette homologation signifie que le matériel est conforme aux exigences de protection, d'utilisation et de sécurité des réseaux dans les documents d'exigences techniques de matériel terminal. Le ministère ne garantit pas que le matériel fonctionnera à la satisfaction de l'utilisateur.

Avant d'installer ce matériel, les utilisateurs devraient s'assurer qu'il est permis de le brancher au réseau de la compagnie de télécommunications locale. Le matériel doit également être installé selon une méthode de connexion acceptable. Le consommateur est averti que la conformité aux conditions ci-dessus n'empêchera pas la dégradation du service.

La réparation du matériel homologué doit être coordonnée par un représentant désigné par le fournisseur. La compagnie de télécommunications peut demander à l'utilisateur de déconnecter son matériel suite à des défauts de fonctionnement de ce dernier ou suite à des réparations ou modifications apportées par l'utilisateur.

Dans l'intérêt de leur propre sécurité, les utilisateurs devraient s'assurer que la prise de terre du secteur, des lignes téléphoniques et du réseau de canalisation d'eau, si présents, sont connectés ensemble. Cette précaution peut être particulièrement importante dans les zones rurales. Attention : Les utilisateurs ne devraient pas essayer de faire les connexions eux-mêmes, mais devraient plutôt communiquer avec un responsable de l'inspection électrique ou un électricien compétent.

#### Numéros d'identification de conformité aux règlements

À des fins de certification et d'identification de conformité aux règlements, votre produit Tripp Lite a reçu un numéro de série unique. Ce numéro se retrouve sur la plaque signalétique du produit, avec les inscriptions et informations d'approbation requises. Lors d'une demande d'information de conformité pour ce produit, utilisez toujours le numéro de série. Il ne doit pas être confondu avec le nom de la marque ou le numéro de modèle du produit.

La politique de Tripp Lite est celle d'une amélioration continue. Les spécifications peuvent être modifiées sans préavis.

**Note sur l'étiquetage** Deux symboles sont utilisés sur les étiquettes. V- : Tension CA V==: Tension CD



1111 W. 35th Street Chicago, IL 60609 USA  
Customer Support: (773) 869-1234 • [www.tripplite.com](http://www.tripplite.com)